

# 2R及び分別・リサイクルの取組

2023年11月8日  
ホテル日航プリンセス京都



# 目次

## 1. 食品ごみの自社処理とリサイクルループ構築

- ・ 生ごみ処理機導入 ～ 生ごみ焼却処分ゼロ達成
- ・ 再生資源化 ～ リサイクルループ完成
- ・ 「食品リサイクルループ」が国務大臣の認定を取得

## 2. 「地域・社会に貢献するホテル」として

- ・ SDGsに賛同し環境に配慮
  - 食育教室
  - サステナブルフーズの提供
  - サステナブルな改装
  - ペットボトルの消費削減
  - 地下水の利用
- ・ 地域とのつながり
  - 祇園祭への協力
  - 地域清掃活動

# 目次

## 1. 食品ごみの自社処理とリサイクルループ構築

- ・ 生ごみ処理機導入 ～ 生ごみ焼却処分ゼロ達成
- ・ 再生資源化 ～ リサイクルループ完成
- ・ 「食品リサイクルループ」が国務大臣の認定を取得

## 2. 「地域・社会に貢献するホテル」として

- ・ SDGsに賛同し環境に配慮
  - 食育教室
  - サステナブルフーズの提供
  - サステナブルな改装
  - ペットボトルの消費削減
  - 地下水の利用
- ・ 地域とのつながり
  - 祇園祭への協力
  - 地域清掃活動

## 生ごみ処理機導入 ～ 生ごみ焼却処分ゼロ達成

平成29年「生ごみ処理機」を導入 ⇨ 生ごみ廃棄量73.6%削減を達成

導入当初は、処理機では分解できない

硬い生ごみ\*は外部業者に焼却依頼

\*魚の骨、パイナップル芯、ロブスターの殻等



生ごみ処理機

平成30年「バイオガス発電施設」に硬い生ごみの処理依頼を開始  
エネルギーリサイクル処理を行う

これにより事業活動で発生する生ごみの焼却処分ゼロを達成

## 再生資源化 ～ リサイクルループ完成

バイオガス発電施設で出る最終消化液が優秀な液肥となることに着目



同施設の協力農場で液肥を活用し有機米を栽培



当ホテルが有機米を購入し、従業員食堂で消費



リサイクルループ完成

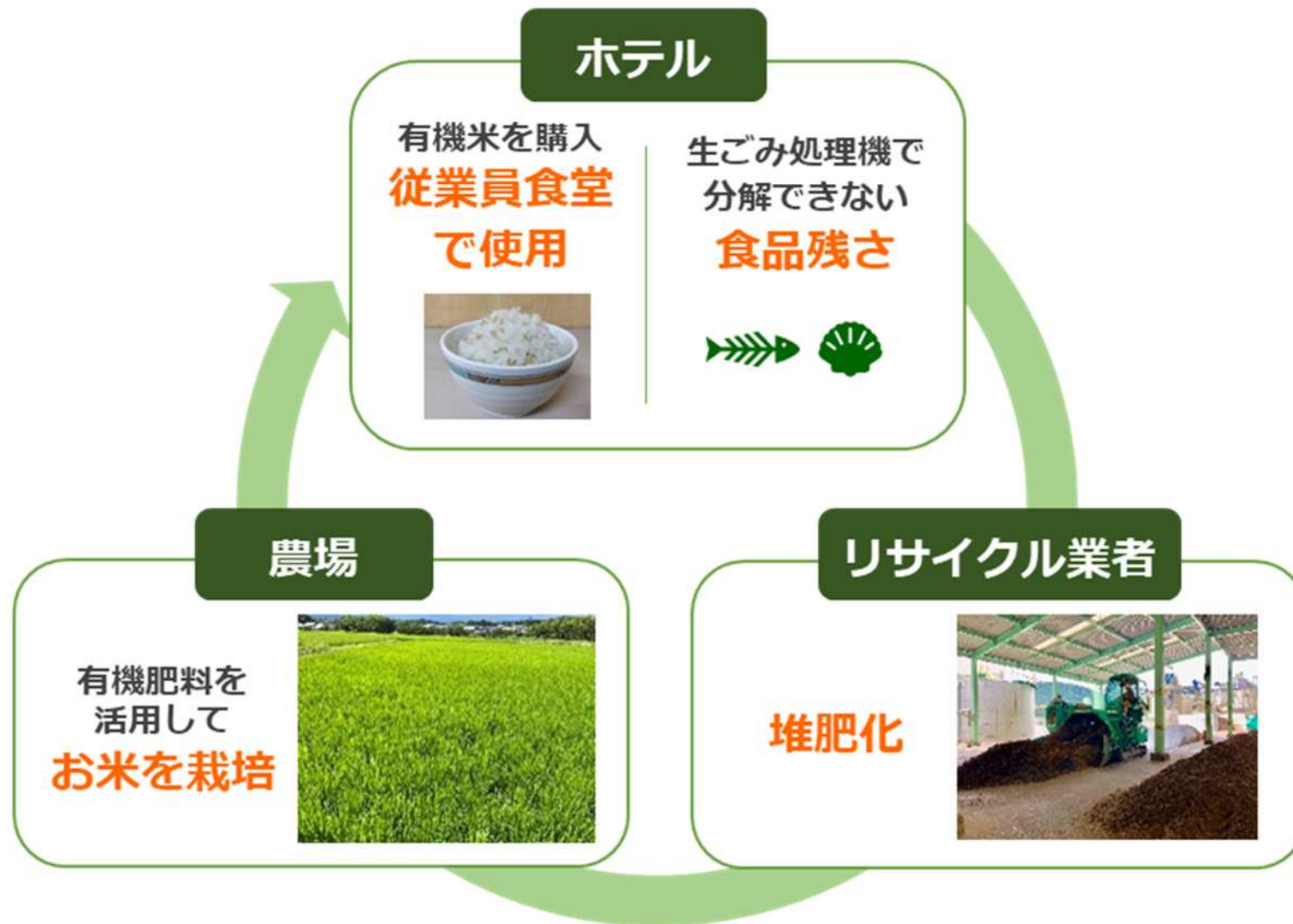


バイオガス発電施設



有機米の購入

# リサイクルループ完成



# 「食品リサイクルループ」が国務大臣の認定を取得

食品リサイクル法に基づく「再生利用事業計画（食品リサイクルループ）」として、  
2023年6月28日付で**厚生労働大臣、農林水産大臣、環境大臣の認定を取得**



再生利用事業計画認定証

# 目次

## 1. 食品ごみの自社処理とリサイクルループ構築

- ・ 生ごみ処理機導入 ～ 生ごみ焼却処分ゼロ達成
- ・ 再生資源化 ～ リサイクルループ完成
- ・ 「食品リサイクルループ」が国務大臣の認定を取得

## 2. 「地域・社会に貢献するホテル」として

- ・ SDGsに賛同し環境に配慮
  - 食育教室
  - サステナブルフーズの提供
  - サステナブルな改装
  - ペットボトルの消費削減
  - 地下水の利用
- ・ 地域とのつながり
  - 祇園祭への協力
  - 地域清掃活動



## SDGsに賛同し環境に配慮

### 1. 食品ロス削減を学ぶ食育教育

次代を担う子供たちに「食の大切さ」や「食品ごみ削減」を学んでもらう食育教室を、地元環境保護団体「豊園エコ推進委員会」及び京都市立洛央小学校と連携して開催



食品ロスに関する講話



総料理長による調理実習

## SDGsに賛同し環境に配慮

SDGsつくる責任 つかう責任に着目

～次世代へ受け継ぐために今ホテルができること～

### 2. サステナブルフーズ（持続可能な食品）の提供

生産時の環境負荷が少ない大豆ミートを使用した料理をレストランで提供



大豆ミートハンバーグのロコモコ丼



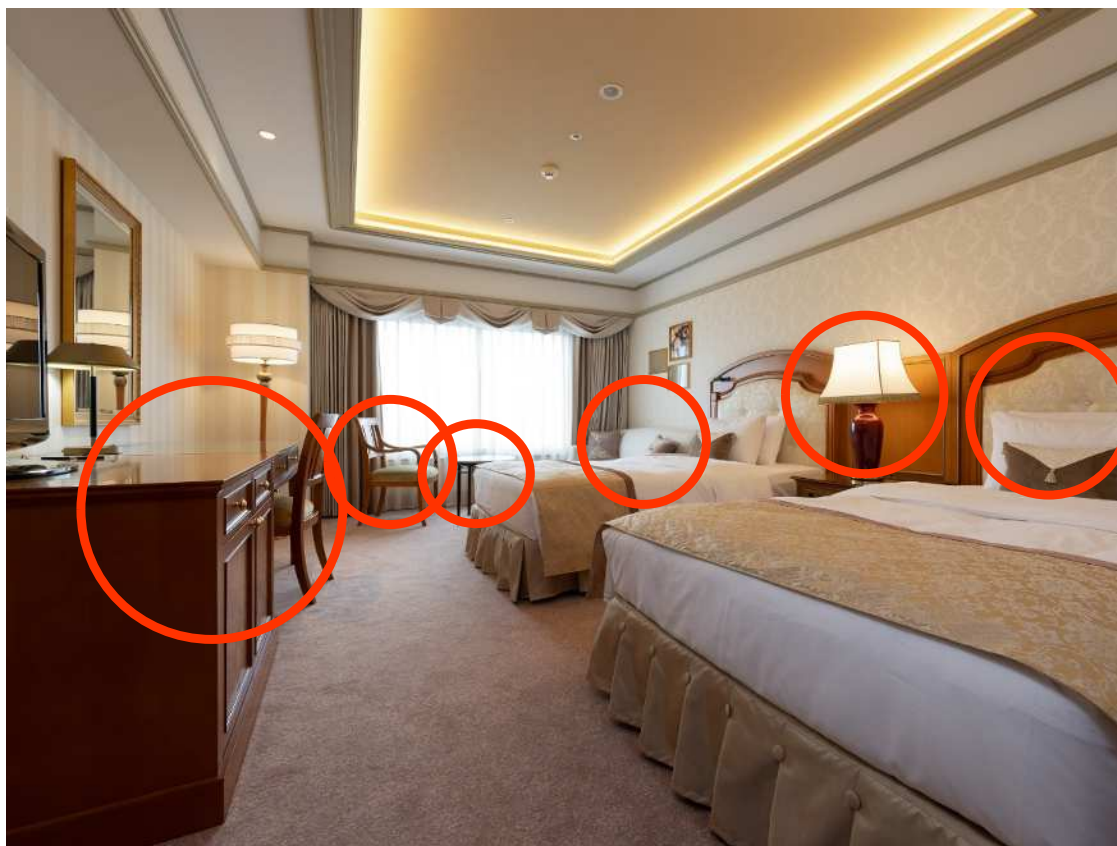
大豆ミートのパスタ・ボロネーゼ



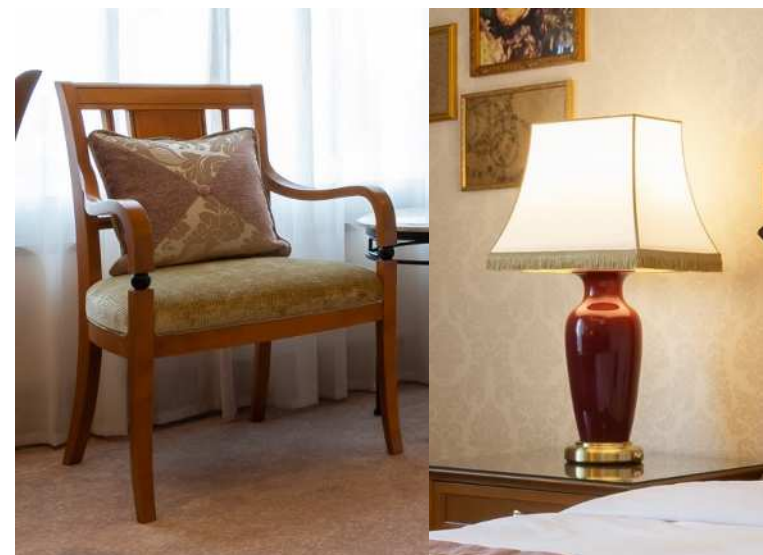
大豆ミートピザ

## SDGsに賛同し環境に配慮

### 3. サステナブルな改装



リニューアルした客室



修繕し、再生利用した家具の一例

テーブル、椅子、ナイトスタンド等  
まだ使用できる家具は廃棄せず、  
修繕を施して再生利用することで  
環境に配慮した改装を実施

※写真内○部分は再生利用家具

## SDGsに賛同し環境に配慮

### 4. ペットボトルの消費削減

- ・ **マイボトル**の全従業員無償配布
- ・ **ロビー**でお客様へ**飲料水の提供サービス**



マイボトル



ロビーでの飲料水提供コーナー

## SDGsに賛同し環境に配慮

### 5. 地下水の利用

下鴨神社や京都御所とおなじ地下水脈から汲み上げた良質の天然水を全館で使用

- ・ 地域住民が自由に地下水を汲めるよう、敷地内に水栓を2か所設置
- ・ 「災害時協力井戸」に登録、有事の際には地域住民へ「命の水」を供給



客室のバスルームでも地下水を使用



敷地内の水栓

## 地域とのつながり

### 1. 祇園祭への協力

- ・ 保昌山の粽、護符（お護り）製作への参加
- ・ お稚児さんが切る注連縄しめなわの奉納場所提供
- ・ 保昌山のメンバーとして山鉾巡行へ参加



保昌山の粽、護符製作のお手伝い



高橋町斎竹奉賛会の御神事場所を提供



山鉾巡行当日の参加

## 地域とのつながり

### 2. 地域清掃活動

2004年の創業時から現在に至るまで、  
ホテル周辺の清掃や、ボランティア清掃活動に積極的に参加



日々のホテル周辺清掃



ボランティア清掃

**ご清聴ありがとうございました**